

Secrétariat général

Direction du numérique pour
l'éducation

Délégation des services numériques
pour l'administration centrale

Bureau des opérations et du
support des services de
l'administration centrale
DNE AC2

et

Secrétariat général

Service de l'action
administrative et des moyens

Sous-direction des achats

Bureau de la stratégie et de
l'ingénierie des achats

SAAM B 1

61-65 rue Dutot
75732 Paris Cedex 15

CAHIER DES CLAUSES TECHNIQUES PARTICULIÈRES

ANNEXE 1 :

PRESENTATION FONCTIONNELLE DU PORTAIL PLEIADE

Procédure n° MEN-SG-AOO-25028

Objet : Réalisation de prestations de tierce maintenance applicative et de prestations associées pour le portail intranet national sécurisé "Pléiade" (technologies Microsoft SharePoint / SQL Server) pour le compte des ministères chargés de l'éducation nationale, de l'enseignement supérieur et de la recherche, des sports, de la jeunesse et de la vie associative.

Pléiade est l'intranet national animé par l'administration centrale du ministère de l'éducation nationale et de l'enseignement supérieur et de la recherche. C'est aussi un outil d'information institutionnelle et métier. Pléiade propose une information organisée par thématiques « métier », en complément de l'information organisée par structure (directions, services...) et facilite l'accès à des espaces d'information structurés, cohérents et sécurisés.

Le Portail Pléiade 3.1 est donc l'accès unique pour :

- La Publication, qui contient les contenus relatifs à l'administration Centrale, les informations de Structures et Métiers, des informations RH, les annuaires et organigrammes, etc.
- La Collaboration, à travers les sites collaboratifs regroupés sous une charte et faisant partie intégrante de Pléiade 3.1 (partage de documents, blog, wiki, calendrier, tâches, etc.)

La page d'accueil valorise des actualités nationales pour une meilleure communication interne.

Par ailleurs, Pléiade donne accès aux applications et services associés au profil de l'utilisateur. Des espaces collaboratifs sont mis à disposition pour la contribution collective, dans le cadre de groupes de travail, de partage de documents ou d'animation de réseaux spécifiques. Chaque espace collaboratif est animé par un agent de l'administration centrale.

Le portail Pléiade est accessible :

- Aux agents de l'administration centrale,
- A des invités : personnels enseignants et d'orientation en académie, personnels des établissements du supérieur, partenaires extérieurs...
- A tous les personnels administratifs, techniques, sociaux, de santé, de direction, d'inspection, d'éducation et ITRF en académie.

1 Connexion au portail Pléiade

Chaque utilisateur devant accéder à Pléiade doit posséder une entrée dans le référentiel utilisateur sur lequel s'appuie la solution SharePoint 2010 (cette entrée pourra être créée à la volée lors du premier accès d'un agent académie).

Pour se connecter à Pléiade, il faut choisir le type d'utilisateur ensuite saisir ses identifiants de connexion :



MINISTÈRE
DE L'ÉDUCATION NATIONALE,
DE L'ENSEIGNEMENT SUPÉRIEUR
ET DE LA RECHERCHE



Connexion

Je suis utilisateur de l'administration centrale >>

Je suis utilisateur en académie

Personnels administratifs, techniques, sociaux, de santé >>
Personnels d'inspection, d'éducation, chefs d'établissements >>
Personnels enseignants et d'orientation invités >>

Je suis utilisateur invité sur Pléiade

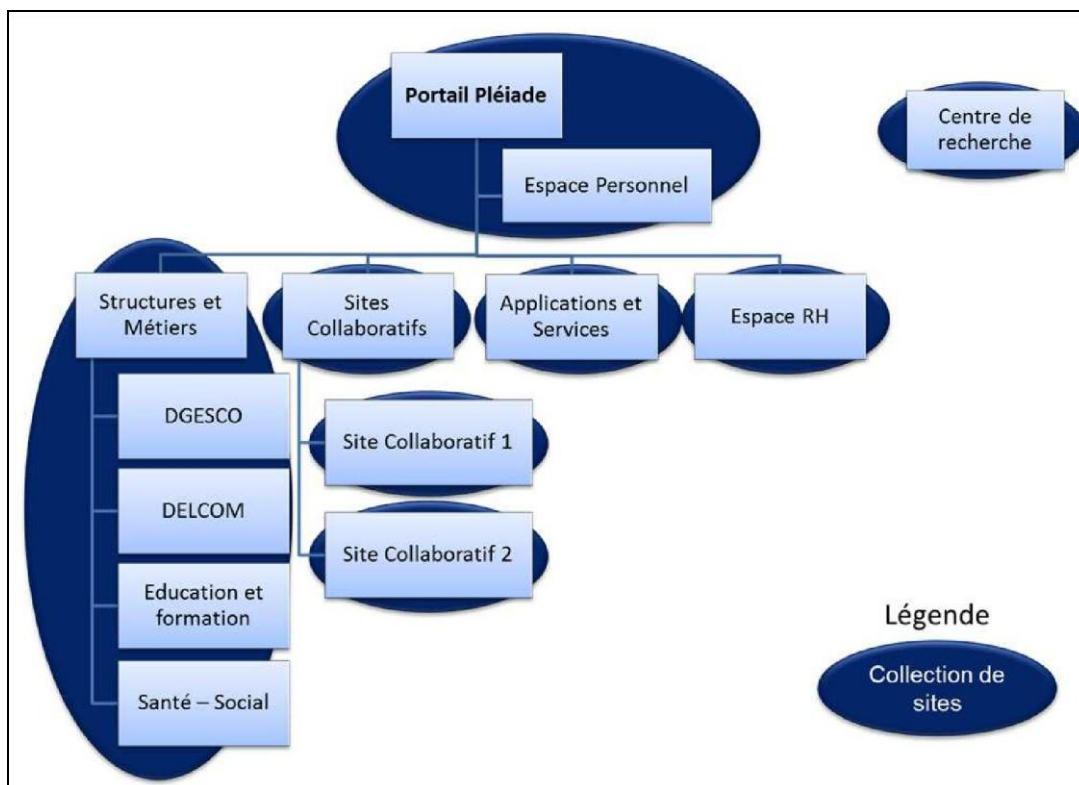
Personnels en établissements supérieurs, partenaires, etc... >>

Veuillez sélectionner un mode de connexion parmi les options disponibles à gauche.

Par défaut, l'utilisateur est redirigé vers la page d'accueil du Portail Pléiade.

2 STRUCTURE GLOBALE DU PORTAIL PLEIADE

Le portail Pléiade est composé fonctionnellement de l'accueil Portail, de quatre espaces de contenu (Structures et Métiers, Sites collaboratifs, Applications et Services, Infos RH), d'un espace personnel transverse et de la recherche transverse. Cette hiérarchie logique est représentée dans l'organigramme ci-dessous.



Structure globale de Pléiade

3 PORTAIL PLEIADE

Le Portail Pléiade est le point d'entrée unique aux différents espaces Pléiade.

En termes SharePoint, le Portail Pléiade est une collection de sites (également appelé site racine de la collection de sites Portail Pléiade). Il possède un sous-site, l'espace personnel, où les informations et configurations propres à chaque utilisateur seront stockées. L'espace personnel est transverse dans le sens où il est accessible à partir de tout Pléiade.

3.1 DESCRIPTION DE LA PAGE D'ACCUEIL

La page d'accueil du portail Pléiade est composée de plusieurs zones.

The screenshot shows the Pléiade portal homepage with the following numbered annotations:

- 1** Zone identitaire : Moteur de recherche, Annuaire des personnes
- 2** Valorisation de services clés pour l'agent
- 3** Navigation principale : les 4 briques de l'intranet
- 4** Zone d'actualité principale :
 - valorisation des contenus internes clés (institutionnel et métier) destinés à tous les personnels ou certaines cibles
 - affichage des flux d'actualité des 2 sites internet ministériels
- 5** Zone d'actualité complémentaire :
 - remontée d'actualités de thématiques métier choisies par l'utilisateur
- 6** Zone personnelle :
 - accès direct à la webmessaging / agenda
 - affichage de flux d'information et de liens utiles choisis par l'utilisateur
- 7** Pied de page type « plan de site » pour :
 - réaffirmer la richesse du contenu
 - assurer un accès permanent

Page d'accueil de Pléiade

3.1.1 Logo Pléiade

Il s'agit d'une image unique, composée du logo Pléiade, du logo du Ministère de l'Education Nationale et du Ministère de l'Enseignement supérieur et de la Recherche. Cette image est cliquable et présente un lien vers l'accueil Pléiade.

3.1.2 Zone de recherche

Cette zone est composée de 3 onglets :

- Intranet : L'onglet Intranet possède une zone de saisie, qui permet de rechercher des contenus dans tout Pléiade. Il utilise le centre de recherche SharePoint Pléiade, avec l'étendue « Tout l'intranet » (publication + collaboratif).

- Internet : L'onglet Internet possède une zone de saisie, et permet de rechercher sur un moteur de recherche externe (Google-éducation).
- Annuaire : L'onglet « annuaire » est composé d'une zone de recherche et d'une liste déroulante permettant de choisir entre :
 - o Annuaire de la Centrale : permettant de chercher des personnes de l'administration centrale.
 - o Annuaire des académies : permettant de chercher des personnes des académies.

« Voir les autres annuaires » est un lien vers l'onglet « Autres annuaires » dans le centre de recherche des Annuaires et Organigrammes.

3.1.3 Bandeau d'identification

Le bandeau d'identification est composé de :

- L'icône de personnage, puis la première lettre du prénom de l'utilisateur courant suivi d'un point, puis le nom de l'utilisateur courant.
- Un lien « Mon espace perso » vers l'espace personnel de l'utilisateur courant ; vers l'onglet « Accueil » de l'espace personnel pour les utilisateurs de l'administration centrale et en académie et vers l'onglet « Alertes » pour les utilisateurs extérieurs.
- Le bouton de déconnexion : celui-ci déconnecte l'utilisateur de Pléiade.

3.1.4 Bandeau de raccourcis

Ce bandeau est audencé. Il ne s'affiche que pour les utilisateurs de la Centrale et académie : certains liens ne s'affichent que pour les utilisateurs de la Centrale.

Il s'agit d'un raccourci vers plusieurs services Pléiade tels que « Mes congés », l'accès aux formations « Consulter les formations » ou encore la modification de son profil avec « Modifier mon Profil »...

3.1.5 Navigation globale

Cette navigation transverse est disponible dans tout Pléiade, et permet de rejoindre les 4 espaces de contenu :

- Onglet « Structures et Métiers » : Accès à l'espace des Sites Structures et Métiers.
- Onglet « Sites collaboratifs » : Accès au point d'entrée aux différents sites collaboratifs auxquels l'utilisateur est inscrit.
- Onglet « Applications et Services » : Accès au site regroupant les applications et services disponibles.
- Onglet « Infos RH » : Accès aux Sites RH et Vie sociale. Cet onglet concerne uniquement les utilisateurs de la centrale et académie.

3.1.6 Zone centrale

La zone centrale de la page d'accueil du Portail se compose de :

- Zone d'actualités à gauche :
 - o « A la une » : une sélection d'articles (choix fait par l'administrateur du Portail) parmi ceux qui ont été remontés dans « A la Une » des Sites Structure, Métier ou Info RH

Le bouton « toutes les actus » permet d'accéder à la page listant toutes les actualités qui ont été remontées une fois dans la zone « A la une » du Portail :

- o « Brèves » : une sélection d'articles (choix fait par l'administrateur du Portail) parmi ceux qui ont été remontés dans « Brèves » des Sites Structure.

Le bouton « toutes les brèves » permet d'accéder à la page listant toutes les actualités qui ont été remontées une fois dans la zone « Brèves » du Portail :

- o « A lire sur le web » : Il s'agit des flux RSS d'actualités des sites internet officiels du Ministère de l'Education Nationale et de l'Enseignement Supérieur et de la Recherche).

- Actualités de sa Structure

Réservée aux agents de la centrale, cette zone affiche les deux dernières actualités de la Structure à laquelle l'utilisateur courant est affecté.

Le lien « toutes les actus » redirige vers la page « Toutes les actualités » du Site Structure. S'il n'y a pas d'actualités dans la Structure, cette zone est entièrement cachée.

- Actualités de deux Sites Métiers

Deux composants permettent d'afficher les actualités Métiers des deux métiers choisis par l'utilisateur dans son espace personnel.

Le lien « toutes les actus » redirige vers la page « Toutes les actualités » du Site Métier correspondant.

3.1.7 Colonne droite

- 3 zones « Mes flux d'infos » à droite :

Il s'agit de 3 zones configurables pour afficher les actualités de 3 flux RSS d'informations au choix de l'utilisateur depuis le catalogue des flux dans l'espace personnel.

- Zone « Mes liens utiles » :

Il s'agit des liens utiles choisis par l'utilisateur courant et configurés depuis son espace personnel.

3.1.8 Pied de page

Le pied de page rassemble un ensemble de liens classiques tels que la page de Contact, FAQ ou Mentions légales.

Le numéro de version est visible en bas à gauche de chaque page de Pléiade.

Cette zone permet, en plus, d'avoir un raccourci vers des pages du Portail telles que l'espace Association d'entraide, vers certaines Applications, etc.

3.2 ESPACE PERSONNEL

L'espace personnel est un espace transverse et de recherche transverse, dans lequel les informations et configurations propres à chaque utilisateur sont stockées. L'espace personnel est transverse dans le sens où il est accessible à partir de tout Pléiade.

L'espace personnel comporte 5 onglets :

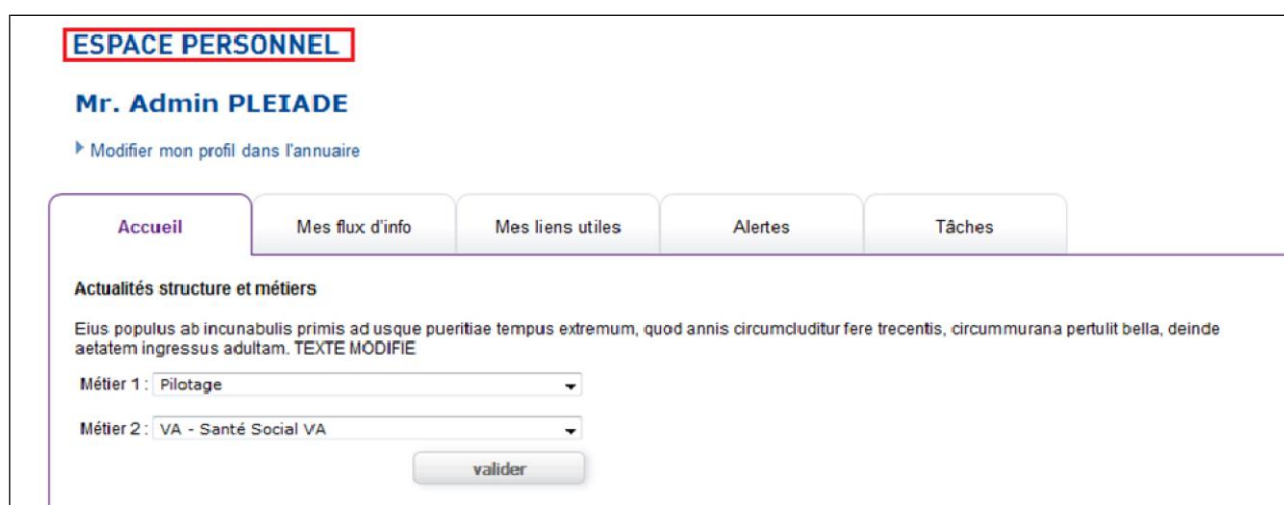
Accueil : permet de configurer ses actualités Métiers sur la page d'accueil du portail

Mes flux d'info : permet de gérer ses flux d'infos

Mes liens utiles : permet de gérer ses liens utiles

Alertes : permet de gérer ses alertes sur les sites collaboratifs et les espaces de publication

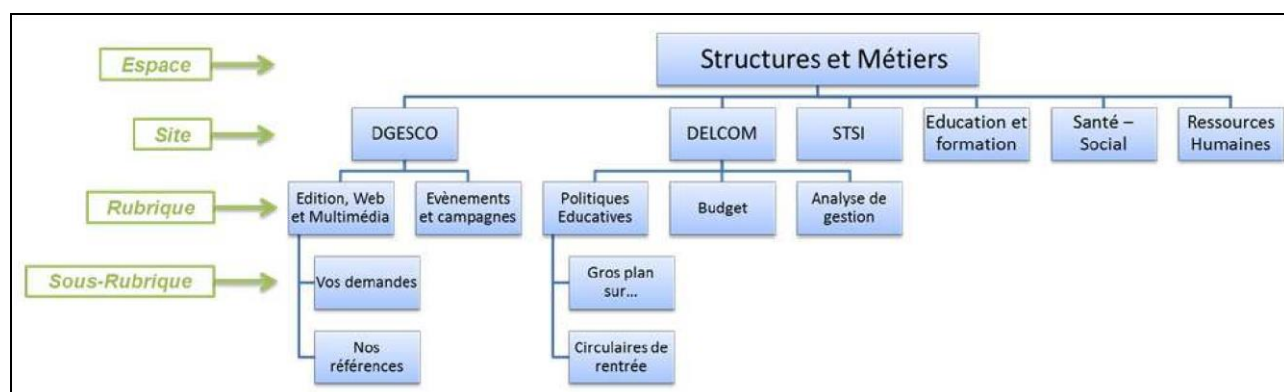
Tâches : Gérer ses tâches sur les sites collaboratifs et les espaces de publication



Onglet « accueil » de l'espace personnel

3.3 STRUCTURES ET METIERS

L'espace Structures et Métiers est une collection de sites, le site de premier niveau « Structures et Métiers » étant le site racine. Cet espace comporte une réelle hiérarchie de sous-sites SharePoint en plusieurs niveaux. Un site SharePoint de niveau 2 dans cet espace est appelé « Site » et un site SharePoint de niveau 3 est appelé « Rubrique ». Il est possible de créer des sous-rubriques dans les rubriques.



3.4 SITES COLLABORATIFS

L'espace « Sites Collaboratifs » est une collection de sites ne contenant que l'espace intermédiaire, accessible par l'onglet de la navigation globale « Sites collaboratifs ». Chaque site collaboratif est une unité de gestion indépendante.

L'espace « Sites collaboratifs » permet de :

- lister tous les sites collaboratifs non confidentiels existant,
- proposer des actions, comme la création d'un site collaboratif,
- séparer les populations présentant des habilitations différentes entre le point d'entrée et les sites collaboratifs,
- remonter des contenus spécifiques aux utilisateurs à partir des multiples sites collaboratifs.



Structure de l'espace « Sites collaboratifs »

3.5 APPLICATIONS ET SERVICES

L'espace « Applications et Services » est également une collection de sites, sans hiérarchie à l'intérieur. Cet espace de Pléiade donne des liens d'applications et services et autres grâce à une navigation par onglets sur la page.

Les onglets sont profilés et sont :

- Mes applications : Centrale, Académie
- Services : visible Centrale uniquement
- Flux d'information et actualités : visible Centrale, Académie
- Sites et ressources de référence : visible pour tous (Centrale, Académie, Externe)
- Annuaires et organigramme : visible pour tous (Centrale, Académie, Externe)
- Petites annonces : visible Centrale uniquement



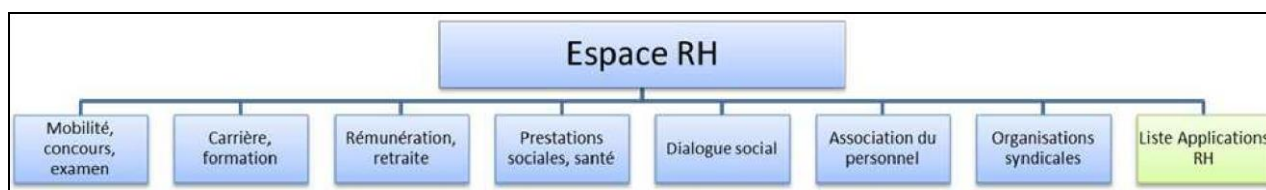
Exemple de contenu de l'onglet « Mes applications » de l'espace de contenu « Mes applications »



Structure de l'espace « Applications et Services »

3.6 INFOS ET RH

L'espace de contenu « Infos RH » est une collection de sites qui comporte une hiérarchie, construite de sites SharePoint qui sont des « Sites » ou « Rubriques » comme dans l'espace « Structures et Métiers ».



Structure de l'espace « Infos RH »

3.7 CENTRE DE RECHERCHE

Le Centre de Recherche est le site standard de Centre de Recherche SharePoint. Les éléments de structures pertinents fonctionnellement sont la bibliothèque de pages du Centre de Recherche, où est la page de résultats de recherche.

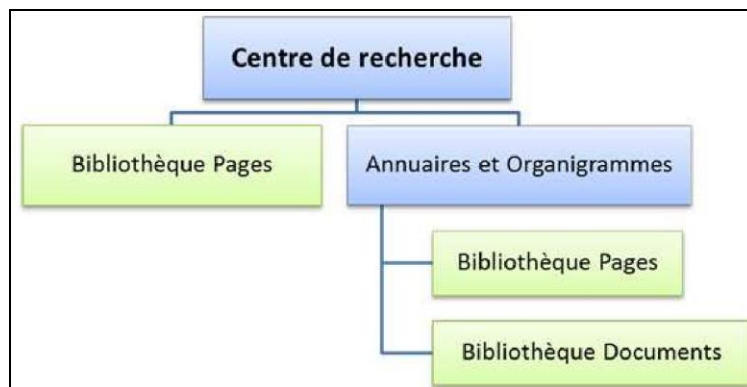
Le centre de recherche est indépendant, et comporte les différentes pages de résultats de recherche, ainsi que les informations d'annuaire et organigrammes.

Le Centre de Recherche permet d'effectuer :

- des recherches sur tout le contenu des sites collaboratif,

- des recherches de contenu Intranet (seulement les pages et les documents de publication et de collaboration, et les éléments de listes de publication).

Un sous-site SharePoint « Annuaire et Organigrammes » stocke toutes les pages nécessaires à la recherche des annuaires et organigrammes. Il stocke également les fichiers des organigrammes, dans la bibliothèque de documents.



Structure du centre de recherche

3.7.1 Affichage des résultats de recherche

La sécurité s'applique sur les résultats de recherche.

Les informations affichées en résultats de recherche sont standards, excepté que le nom de la personne ayant édité l'élément n'est pas affiché. De plus, il s'agit du titre de l'élément qui est affiché.



Affichage de résultats de recherche

Les informations affichées pour chaque résultat de recherche sont :

- Une icône correspondante au type de résultat (page, document pdf, document word, évènement de calendrier, etc.)
- Le titre, cliquable (ou le nom si le titre n'a pas été rempli)
- La date de création
- La taille (seulement pour les fichiers – documents et pages)
- Un texte généré automatiquement par SharePoint à partir de plusieurs extraits du contenu jugés pertinent par le moteur de recherche, et contenant le(s) mot(s)-clé(s). Les extraits sont séparés par « ... ».

- L'URL (qui sert davantage d'indication sur l'emplacement du fichier, elle n'est pas cliquable)

Le choix du nombre de résultats affiché par page n'existe pas en standard, et n'est donc pas présent sur la page de résultats de recherche. Le nombre de résultats par page peut seulement être défini par les administrateurs / animateurs du centre de recherche, dans la web part des résultats de recherche.

3.7.2 Fil d'Ariane

Le fil d'Ariane de Pléiade est présent sur toutes les pages à part l'accueil Portail. Il est spécifique car transverse à plusieurs collections de sites. Il est situé entre la navigation globale et le titre du site SharePoint. Il affiche le chemin de l'accueil Portail à l'emplacement courant de l'utilisateur.

4 MODULE ANNUAIRE ORGANIGRAMME

Un espace de recherche dans les annuaires centrale et académie est disponible dans Pléiade. Il est composé de 3 onglets :

- « Annuaire de la centrale » : permet de rechercher des personnes de la centrale :

La recherche est basée sur les critères suivants :

- Nom
- Structure et sous-structure
- Corps, fonction et téléphone de la personne.

Les résultats sont ensuite affichés en bas de la page triés par ordre alphabétique des noms (il est possible de changer les critères du tri avec les flèches dans les titres des colonnes) :

Résultats 1 - 5 sur 5

Envoyer un message | Imprimer les résultats | Exporter les résultats (format Excel)

<input type="checkbox"/>	Nom	Prénom	Téléphone	Fonction	Structure
<input type="checkbox"/>		JACQUES	+33 1 55	Chef de bureau	DELCOM 2
<input type="checkbox"/>		SOPHIE	+33 1 55		DELCOM 2
<input type="checkbox"/>		MARIE-LAURE	+33 1 55		DELCOM 2
<input type="checkbox"/>		LAURIE	+33 1 55		DELCOM 2
<input type="checkbox"/>		MICHELE	+33 1 55		DELCOM 2

Envoyer un message | Imprimer les résultats | Exporter les résultats (format Excel)

Exemple de recherche d'agents de l'administration centrale

Les noms et prénoms des personnes trouvés dans les résultats sont cliquables, et ramènent vers la page de profil de la personne concernée.

- l'organigramme d'une direction :

Accueil > Annuaire et Organigr

ANNUAIRES ET ORGANIGRAMMES

Annuaire de la centrale | Annuaire des académies | Autres annuaires

Recherche de personnes

Voir un organigramme

Nom : DEPP

rechercher

Organigramme du ministère
Télécharger l'organigramme du ministère (PDF, 35Ko)



DEPP - Direction de l'évaluation, de la prospective et de la performance	Télécharger l'organigramme
DEPP A - Sous-direction des synthèses statistiques	
DEPP A1 - Bureau des études statistiques sur la formation des adultes, l'apprentissage et l'insertion des jeunes	
DEPP A2 - Bureau des études statistiques sur les personnels	
DEPP A3 - Bureau du compte de l'éducation et du patrimoine des établissements	
DEPP A4 - Bureau des nomenclatures et répertoires	
DEPP ADJ - Structure de l'adjoint au directeur	
DEPP B - Sous-direction des évaluations et de la performance scolaire	
DEPP B1 - Bureau des études statistiques sur les élèves	
DEPP B2 - Bureau de l'évaluation des élèves	
DEPP B3 - Bureau des études sur les établissements et l'éducation prioritaire	
DEPP B4 - Bureau de l'évaluation des actions éducatives et des expérimentations	
DEPP BAFCG - Bureau des affaires financières et du contrôle de gestion	
DEPP CISAD - Centre de l'informatique statistique et de l'aide à la décision	
DEPP COMCQ - Cellule organisation, méthodes et certification qualité	
DEPP DVE - Département de la valorisation et de l'édition	
DEPP MIPEREF - Mission du pilotage des études et des recherches sur l'éducation et la formation	
DEPP MIREI - Mission aux relations européennes et internationales	
DEPP UGARH - Unité de gestion administrative et des ressources humaines	
SSIES C - Sous-direction des systèmes d'information et des études statistiques	
SSIES C1 - Département des études statistiques	
SSIES C3 - Département des outils d'aide au pilotage	

Un lien de téléchargement de l'organigramme de la direction est affiché au même niveau de celle-ci à droite : permet à chaque direction de compléter son organigramme dynamique par un organigramme type PDF téléchargeable.

Cliquer sur le lien de l'une de ses structures (direction ou différents bureaux en dessous), affiche la page de détails de cette structure :

- « Annuaire des académies » : permet de rechercher une personne en académie.

- « Autres annuaires » : affiche des liens vers d'autres annuaires tels que l'annuaire des internats...

5 ADMINISTRATION DES UTILISATEURS

5.1 GROUPES D'UTILISATEURS DISPONIBLES

Chaque site (collaboratif ou de publication) sur Pléiade possède à sa création 3 groupes par défaut :



The screenshot shows the 'STRUCTURES ET METIERS' tab in the Pléiade interface. The breadcrumb trail is 'Accueil > Structures et métier > Direction générale de l'enseignement scolaire'. The title is 'DIRECTION GÉNÉRALE DE L'ENSEIGNEMENT SCOLAIRE'. Below is a table of default groups:

<input type="checkbox"/>	Nom	Type	Niveaux d'autorisation
<input type="checkbox"/>	Adm Install (REC-SFER\adm-install)	Utilisateur	Contrôle total
<input type="checkbox"/>	Animateurs de DGESCO	Groupe SharePoint	Animation en publication
<input type="checkbox"/>	Membres de DGESCO	Groupe SharePoint	Collaboration en publication
<input type="checkbox"/>	Visiteurs de DGESCO	Groupe SharePoint	Lecture

5.2 PERSONNALISATION DU PEOPLE PICKER

Le People Picker est l'interface de sélection des utilisateurs. Il est personnalisé dans Pléiade. Il s'agit des mêmes interfaces pour les sites de publication et les sites collaboratifs. Les seules différences sont au niveau des personnes autorisées à les utiliser.

Plusieurs interfaces sont distinguées :

- La page pour accorder des autorisations
- La page pour ajouter ou inscrire des utilisateurs dans un groupe SharePoint

5.2.1 People picker pour accorder des autorisations

Accorder des autorisations

PORTAIL PLEIADE

Rechercher des utilisateurs ou des groupes dans l'annuaire

Rechercher des utilisateurs

Administration centrale, Académie, ou autre :
Administration centrale

Nom, Prénom

Ajouter

Rechercher des groupes d'utilisateur

Agents centrale
Choisir... Ajouter

Agents académie
Choisir... Ajouter

Autre
Choisir... Ajouter

Rechercher des groupes sites

Nom

Ok

Accorder les droits

<input type="checkbox"/> Contrôle total	Exerce un contrôle total.
<input type="checkbox"/> Animation en publication	Peut tout gérer dans son Site ou Rubrique en termes de contenu, de structure et d'autorisations.
<input type="checkbox"/> Approuver	Peut modifier et approuver des pages, des éléments de liste et des documents.
<input type="checkbox"/> Collaboration et gestion des autorisations	Peut afficher, ajouter, mettre à jour et supprimer des éléments de listes, des documents et des web.
<input type="checkbox"/> Collaboration en publication	Peut afficher, ajouter, mettre à jour et supprimer des éléments de listes, des documents et des web parts.
<input checked="" type="checkbox"/> Lecture	Peut afficher des pages et des éléments de liste, et télécharger des documents.
<input type="checkbox"/> En Attente	Est utilisé pour les rubriques en préparation ; les utilisateurs dans le groupe SharePoint n'auront aucun accès à la rubrique, mais le groupe reste visible dans l'interface.
<input type="checkbox"/> Vue seule	Afficher des pages, des éléments de liste et des documents. Les types de documents associés à des gestionnaires de fichiers côté serveur peuvent être visualisés dans le navigateur, mais ils ne peuvent pas être téléchargés.

Valider Annuler

Maquette de l'interface « Accorder des autorisations »

5.2.2 People picker d'ajout d'utilisateurs - inscription

Cette interface permet d'ajouter des utilisateurs dans des groupes SharePoint, pour leur accorder les autorisations adéquates. Elle permet également d'inscrire des utilisateurs externes non connus du référentiel utilisateur.

Il s'agit de la même interface pour la publication et les sites collaboratifs.

1 - Rechercher des utilisateurs ou des groupes dans l'annuaire

Rechercher des utilisateurs

Administration centrale, Académie, ou autre :

Administration centrale ▼

Nom, Prénom

Ajouter

Rechercher des groupes d'utilisateur

Agents centrale

Choisir... ▼

Ajouter

Agents académie

Choisir... ▼

Ajouter

Autre

Choisir... ▼

Ajouter

2 - Utiliser le formulaire pour inviter un utilisateur absent de l'annuaire

Cliquer ici

3 - Ajouter les utilisateurs ou les groupes



4 - Envoyer un message de bienvenue (optionnel)

☐ Envoyer un message de bienvenue

Message personnel :

^

v

Valider

Annuler

Maquette de l'interface « Ajouter des utilisateurs »

5.3 INSCRIPTION PAR FICHIER

L'inscription par fichier CSV est disponible dans chaque site collaboratif, pour les animateurs de collection de sites seulement.

6 SITES COLLABORATIFS

Dans Pléiade, chaque site collaboratif correspond à une collection de sites.

6.1 CREATION D'UN NOUVEAU SITE COLLABORATIF

La procédure de création d'un site collaboratif s'articule autour de 3 grandes phases :

- La création du site collaboratif.
- La personnalisation du site collaboratif : ajout d'une image, création de listes ou de bibliothèques, ajout de web parts, etc.
- Ajout et invitation des utilisateurs habilités à accéder au site collaboratif

6.2 INTERFACE DE CREATION D'UN SITE COLLABORATIF

L'interface de création d'un site est personnalisée.

Les champs de saisie dans cette interface sont les suivants :

- Le titre
- La description
- L'adresse électronique de la liste de diffusion
- La confidentialité du site
- L'adresse électronique de la liste de diffusion
- La valorisation du site dans un site de structure

Les URLs des sites collaboratifs sont générées sur 6 caractères.
(Exemple : <http://domainename/sites/000011/>)

Lors de la création du site collaboratif, trois groupes doivent être créés automatiquement et proposés à l'animateur (ou administrateur de collection de sites) dans les interfaces de gestion des utilisateurs :

Libellé du groupe	Description	Niveau d'autorisations
Propriétaires de [nom du site collaboratif]	Contient l'animateur. L'animateur peut déléguer son rôle à un autre utilisateur à l'aide de ce groupe.	MenAnimateur
Membres de [nom du site collaboratif]	Contient les contributeurs. L'animateur dépose les utilisateurs participant à la collaboration dans ce groupe	MenContributeur

Visiteurs de [nom du site collaboratif]	Contient les lecteurs. L'animateur dépose dans ce groupe, les utilisateurs ne contribuant pas aux contenus, mais pouvant les consulter.	Lecture
---	---	---------

Les groupes sont vides par défaut. L'agent de la Centrale ayant créé le site est ajouté automatiquement au groupe Propriétaires du site collaboratif.

La liste de diffusion d'un site collaboratif doit être attachée à un site SharePoint. Elle prend pour libellé d'adresse électronique les valeurs sélectionnées lors de la création du site collaboratif.

L'interface de création d'un sous site est personnalisée ; elle présente un formulaire restreint par rapport à celui proposé pour la création d'un site collaboratif.

A partir d'un site collaboratif, trois modèles de sous-site sont disponibles :

Libellé des modèles de sous site
Wiki
Blog
Site collaboratif

Les URLs des sous sites sont générés sur 4 caractères.
(Exemple : <http://domainename/sites/000001/0001>)

Comme pour les sites collaboratifs, trois groupes doivent être créés automatiquement et proposés à l'animateur dans les interfaces de gestion des utilisateurs :

Libellé du groupe	Description	Niveau d'autorisations
Propriétaires de [nom du sous site]	Contient l'animateur. L'animateur peut déléguer son rôle à un autre utilisateur à l'aide de ce groupe.	MenAnimateur
Membres de [nom du sous site]	Contient les contributeurs. L'animateur dépose les utilisateurs participant à la collaboration dans ce groupe	MenContributeurWiki pour un wiki MenContributeur pour un Blog ou un sous site collaboratif
Visiteurs de [nom du sous site]	Contient les lecteurs. L'animateur dépose dans ce groupe, les utilisateurs ne contribuant pas aux contenus, mais pouvant les consulter.	Lecture

Rôles « sites collaboratifs »

- **Animateur de site collaboratif** : L'animateur correspond au responsable d'un site collaboratif. Il présente des autorisations limitées. Il peut :
 - Personnaliser le site collaboratif, en ajoutant, supprimant et éditant des listes, des bibliothèques, des pages web et des composants web parts ; notamment sur la page d'accueil du site collaboratif
 - Configurer et gérer des listes et de bibliothèques (comme par exemple la configuration de l'historique de versions)
 - Inviter des utilisateurs à participer dans le site collaboratif dont il est l'animateur, dans un des 3 groupes d'utilisateurs mis à sa disposition :
- Propriétaires de [nom du site collaboratif]
- Membres de [nom du site collaboratif]
- Visiteurs de [nom du site collaboratif]
- Créer des sous-sites collaboratifs

- Gérer le site web
 - Gérer le contenu et la structure du site collaboratif
 - Gérer les alertes des utilisateurs du site collaboratif
 - Modifier le paramètre de confidentialité ainsi que la(les) structure(s) de rattachement du site collaboratif
- **Membre de site collaboratif** : toute personne inscrite par l'animateur dans la liste des utilisateurs du site collaboratif
 - Un membre a des droits de contribution sur les différentes ressources des sites collaboratifs dans lesquels il est inscrit.
 - Il reçoit les messages adressés au site collaboratif dans sa messagerie individuelle.
 - Un membre peut être un agent de la centrale, un agent académie ou un utilisateur externe.
 - Il peut demander une invitation à un autre site collaboratif ou à une communauté.
 - Il n'a accès à aucune interface de configuration : d'un site, d'une liste ou d'une bibliothèque, ni aux interfaces de création de listes ou bibliothèques.
 - **Invité de site collaboratif** : toute personne inscrite par l'animateur dans la liste des utilisateurs du site collaboratif
 - Un invité a des droits de lecture sur le contenu des sites collaboratifs dans lesquels il est inscrit. Il peut alors consulter les informations diffusées et les documents publiés.
 - Il reçoit les messages adressés au site collaboratif dans sa messagerie individuelle
 - Un invité de site collaboratif peut être un agent de la centrale, un invité extérieur, un agent académie ou un utilisateur externe.
 - Il peut demander une invitation à un autre site collaboratif ou à une communauté.
 - Il peut s'abonner à des contenus de listes ou de bibliothèques pour être notifié régulièrement par mèls lors de modifications.

7 ESPACE DE PUBLICATION

7.1 ESPACE DE PUBLICATION : PORTAIL

Le Portail est une collection de site, une unité de gestion. La structure du Portail est :



7.2 ESPACE DE PUBLICATION : STRUCTURES ET METIERS

STRUCTURES ET METIERS

SITES COLLABORATIFS

APPLICATIONS ET SERVICES

INFOS RH

Accueil > Structures et métier

STRUCTURES ET MÉTIERS

Structures

Les Ministères

IG
HFDS

Education nationale
BDC
DGESCO

Enseignement Supérieur et Recherche
BDC ESR
DGESIP
DGRI
Services communs

Secrétariat général
SG
DGRH
DAF
DAJ
DEPP
DREIC
DELCOM
SAAM
STSI

Réformes

REFONDATION DE L'ÉCOLE

Modernisation Texte de présentation de l'espace. Lorem ipsum dolor sit amet, consectetur adipiscing elit. Maecenas pharetra nisi at libero interdum consequat. Aenean et tellus augue, vel tempus lectus. Sed gravida sapien in nisi pellentesque et vestibulum erat convallis. Morbi consectetur erat a libero ultricies non placerat ipsum tempor. Cras eget bibendum dui.

accéder à l'espace

Métiers

PILOTAGE

Modernisation Texte de présentation de l'espace. Lorem ipsum dolor sit amet, consectetur adipiscing elit. Maecenas pharetra nisi at libero interdum consequat. Aenean et tellus augue, vel tempus lectus.

accéder à l'espace

ÉVALUATION ET STATISTIQUES

Modernisation Texte de présentation de l'espace. Lorem ipsum dolor sit amet, consectetur adipiscing elit. Maecenas pharetra nisi at libero interdum consequat.

accéder à l'espace

L'espace « Structures et Métiers » se compose d'un ensemble de Sites Structure et Métier.

L'accueil de Structures et Métiers est divisé en 3 parties :

- Bloc « Structures » à gauche :

Structures

Les Ministères

IG
HFDS

Education nationale
BDC
DGESCO

Enseignement Supérieur et Recherche
BDC ESR
DGESIP
DGRI
Services communs

Secrétariat général
SG
DGRH
DAF
DAJ
DEPP
DREIC
DELCOM
SAAM
STSI

TESTS
Site Métier GD 25
avril
Site
Structure GD 25 avril

- Bloc « Réformes » en haut à droite :

Réformes


REFONDATION DE L'ECOLE

Modernisation Texte de présentation de l'espace. Lorem ipsum dolor sit amet, consectetur adipiscing elit. Maecenas pharetra nisi at libero interdum consequat. Aenean et tellus augue, vel tempus lectus. Sed gravida sapien in nisi pellentesque et vestibulum erat convallis. Morbi consectetur erat a libero ultricies non placerat ipsum tempor. Cras eget bibendum dui.

► accéder à l'espace

- Bloc « Métiers » sous la zone « Réformes » : liste de 10 sites métiers.

Métiers

PILOTAGE



Modernisation Texte de présentation de l'espace. Lorem ipsum dolor sit amet, consectetur adipiscing elit. Maecenas pharetra nisi at libero interdum consequat. Aenean et tellus augue, vel tempus lectus.

► accéder à l'espace

ÉVALUATION ET STATISTIQUES



Modernisation Texte de présentation de l'espace. Lorem ipsum dolor sit amet, consectetur adipiscing elit. Maecenas pharetra nisi at libero interdum consequat.

► accéder à l'espace

GESTION BUDGÉTAIRE, FINANCIÈRE ET COMPTABLE



Modernisation Texte de présentation de l'espace. Lorem ipsum dolor sit amet, consectetur adipiscing elit. Maecenas pharetra nisi at libero interdum consequat. Aenean et tellus augue, vel tempus lectus.

► accéder à l'espace

7.2.1 Site Structure

Un Site Structure peut comporter ou pas des Rubriques, Blogs ou Wikis.

STRUCTURES ET METIERS
SITES COLLABORATIFS
APPLICATIONS ET SERVICES
INFOS RH

Accueil > Structures et métier > Direction générale de l'e...

DIRECTION GÉNÉRALE DE L'ENSEIGNEMENT SCOLAIRE

- Analyse de gestion
- Ateliers de la DGESCO
 - Bibliographies
 - Comptes-rendus
 - Les ateliers
- Infos pratiques et RH
- Missions et organisation
- Pôle ressources documentaires et information

A la une

Il n'y a pas d'actualités publiées pour votre profil utilisateur

Brèves

Il n'y a pas d'actualités publiées pour votre profil utilisateur

Titre paramétrable


Adventu omne casu postquam opulentos quiete opulentos equestrium opulentos acciverunt timor cohortium concedentes relictum adorti nec resistere omne timor casu.

► lorem ipsum amo

Sites collaboratifs

► tous les sites collaboratifs

Documents

Veuillez modifier le composant WebPart pour sélectionner votre bibliothèque de documents

7.2.1.1 Description de l'accueil

L'accueil d'un Site Structure comporte, par défaut :

- Colonne gauche : il s'agit de la navigation courante du site.

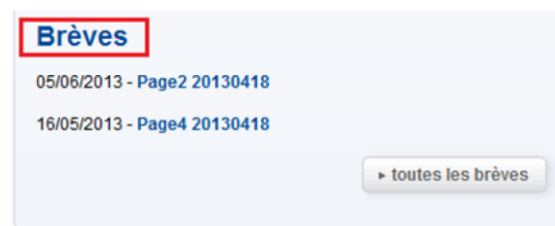


- Zone centrale :

- Bloc d'actualités « A la une » du Site : Il s'agit des pages d'articles publiées et remontées en A la une.



- Bloc « Brèves » du Site : Il s'agit des pages d'articles publiées et remontées en Brèves :

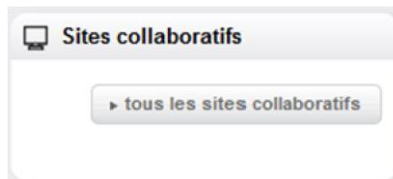


- Un composant web part d'édition de contenu : Il s'agit d'une zone de texte pré-remplie et modifiable qui permet de faire un focus permanent d'un contenu sur la page d'accueil du site.



– Colonne droite :

- « Sites collaboratifs » : Ce composant web part affiche des liens vers les sites collaboratifs dont la propriété « Site Structure » correspondant au Site Structure courant :



- « Documents » : il s'agit du composant Web Part « Documents » de la catégorie Pléiade. Il est, par défaut, non configuré :



7.2.2 Site Métier

Un Site Métier peut comporter ou pas des Rubriques, Blogs ou Wikis.



7.2.2.1 Description de l'accueil

L'accueil d'un Site Métier comporte, par défaut :

- Colonne gauche : il s'agit de la navigation courante du site :

- Comptabilité
- Gestion comptable
- Gestion financière
 - Finance 1
 - Finance 2
 - Finance 3
 - Finance 4

– Zone centrale :

- Bloc d'actualités « A la une » du Site : Il s'agit des pages d'articles **publiées** et remontées en A la une.

A la une



Projet de loi de finances 2014 - donner à l'École les moyens de sa refondation

Découvrez les axes forts du projet de loi de finances 2014, destiné à donner au ministère de l'éducation nationale les moyens de mettre en oeuvre la loi d'orientation et de programmation pour la refondation de l'École de la République. Le projet de loi de finances a été présenté en Conseil des ministres, mercredi 25 septembre 2013.



Ecoles supérieures du professorat et de l'éducation

La formation des enseignants est un facteur déterminant de la réussite éducative. Dès la rentrée 2013, les écoles supérieures du professorat et de l'éducation (ESPE) forment l'ensemble des futurs enseignants du premier et du second degré ainsi que les conseillers principaux d'éducation en leur proposant une entrée progressive dans le métier et une formation en alternance adaptée.

- 3 composants web parts d'édition de contenu : Il s'agit de 3 zone de textes pré-remplies et modifiables :

Titre paramétrable



Adventu omne casu postquam opulentos quiete opulentos equestrium opulentos acciverunt timor cohortium.

▸ lorem ipsum amo

Lorem ipsum

Adventu omne casu postquam opulentos quiete opulentos equestrium opulentos acciverunt timor cohortium.

▸ lorem ipsum amo

Lorem ipsum

Adventu omne casu postquam opulentos quiete opulentos equestrium opulentos acciverunt timor cohortium.

▸ lorem ipsum amo

– Colonne droite :

- 3 composants web parts de type « Editeur de contenu » :



- « Documents » : il s'agit du composant Web Part « Documents » de la catégorie Pléiade. Il est, par défaut, non configuré :



7.3 ESPACE DE PUBLICATION : APPLICATIONS ET SERVICES

Cet espace propose des liens vers des applications et services grâce à une navigation par onglets sur la page.



Les onglets de cet espace sont les suivants :

– Mes applications :

Pour les agents de la centrale : Il s'agit d'un ensemble de liens vers des Applications métier utiles telles que « Mes congés », la « Réservation de salles EN »... Les liens permettent un accès direct sans une nouvelle authentification.

Mes applications	Services	Flux d'information et d'actualités	Sites et ressources de référence	Annuaire et Organigrammes	Petites annonces
Réservation de salles EN Réserver une salle sur les sites de Dutut, Grenelle, Rue du Bac	Réservation de salles ESR Réserver une salle sur le site de Descartes	Mes congés Déposer vos congés	Mon Dossier RH Consulter votre dossier RH		
Mobilité-Agents Déposer et consulter votre demande de mobilité	eCeFAC Consulter le suivi de votre entretien	Evidens Rechercher un emploi à l'Éducation nationale sur le site de la bourse interministérielle de l'emploi public pour le pe ... ► En savoir plus	Déplacements 2009 Consulter le traitement de vos états de frais en 2009		
Déplacements 2010 à 2013 Consulter le traitement de vos ordres de mission et de vos états de frais de 2010 à 2013	Ma quarantaine Consulter vos méls en quarantaine	SIRHEN Accéder au portail SIRHEN	SIRHEN - recette v5.2 Accéder au portail SIRHEN recette 5.2		
Mobilité-Gestionnaire Gérer la mobilité des agents de l'administration centrale	Saxo-Administrateur SI Retraite Additionnelle de la fonction publique - accès administrateur	Saxo-Gestionnaire SI Retraite Additionnelle de la fonction publique - accès gestionnaire	Anagram-Administrateur Accidents du travail - accès administrateur		

– Services

Cet onglet est visible uniquement par les agents de la centrale et présente un ensemble de liens vers des pages « Services pratiques à l'administration centrale » qui sont stockées dans la bibliothèque de pages du site Applications et Services.

Mes applications	Services	Flux d'information et d'actualités	Sites et ressources de référence	Annuaire et Organigrammes	Petites annonces
Dépannage locaux SOS Pannes, petits travaux, déménagements ...	Accueil - Standard - Sécurité Standard des ministères, accueil des visiteurs et PC sécurité des différents sites	Fournitures de bureau - Mobilier Fournitures de bureau, petits équipements et mobilier	Impression - Reprographie Service d'impression et reprographie		
Missions, déplacements, transports Missions et déplacements temporaires, fret, chauffeurs	Services médicaux et sociaux contacts services médicaux et sociaux à l'administration centrale	Organisation et conduite de réunion Organisation de réunions, réservations de salles, matériels, visio et audioconférence	Archives Modalités d'archivages à l'administration centrale		
Modèles de courrier Modèles de courrier pour les directions et services à l'administration centrale	Publication aux BO/JO Modalités de publication aux BO et au JO	Dépannage informatique et téléphonique Assistance aux utilisateurs pour les applications, les postes de travail, la téléphonie	Téléphonie, messagerie et copieurs étages : guides pratiques Guides pratiques des postes téléphoniques, des copieurs étages et de la messagerie		
Listes de diffusion officielles Modalités d'utilisation des listes de diffusion nationales	Centres de ressources documentaires Présentation des centres de ressources de l'administration centrale, accès au portail documentaire, liste des ab ...				

– Flux d'information et actualités

Cet onglet affiche la liste des flux disponibles dans le catalogue des flux Pléiade groupés par catégorie. La liste des flux est gérée par les administrateurs de Pléiade.



- Sites et ressources de référence

Cet onglet comporte des liens vers des sites ou applications accessibles à tous gérés dans une liste mise à jour par les administrateurs de Pléiade.



- Annuaires et organigramme

Cet onglet permet d'accéder à la recherche dans les annuaires des personnes en académie, à l'administration centrale ou encore la recherche des organigrammes de l'administration centrale.



– Petites annonces

Cet onglet ne s'affiche que pour les agents de la centrale et propose un accès vers le blog « Petites Annonces » servant à déposer des annonces (billets) et/ou répondre à d'autres :

Dépôt d'annonces : accès direct au formulaire de création d'un billet (petite annonce) pour les personnels de l'administration centrale.

Consulter les annonces : accès à la page des annonces publiées pour les personnels de l'administration centrale.



7.4 ROLES DE PUBLICATION

7.4.1 Administrateur de la collection de site

Un administrateur de la collection de site a en charge toute l'arborescence d'une collection de sites. Il peut donc administrer une hiérarchie de sites et de sous-sites collaboratifs. Il possède toujours les autorisations nécessaires pour intervenir sur du contenu de l'arborescence dont il est responsable et peut à la demande d'un utilisateur ou d'un animateur prendre la main sur du contenu ou des services pour les ajuster.

7.4.2 Animateur

L'animateur en publication possède plus de droits que l'animateur des sites collaboratifs. Il pourra notamment gérer les autorisations des autres utilisateurs. Il peut tout gérer dans son Site ou Rubrique en termes de contenu, de structure et d'autorisations.

7.4.3 Membre

Le membre en publication est l'équivalent du « membre dans un site wiki » des sites collaboratifs. Il peut travailler avec les web parts. Il peut afficher, ajouter, mettre à jour et supprimer des éléments de listes, des documents et des web parts.

7.4.4 Visiteur

Le visiteur accède uniquement en lecture aux contenus, peut télécharger des documents et peut s'abonner à des contenus de son choix. Il s'agit du même niveau d'autorisation en publication et dans les sites collaboratifs : le niveau d'autorisation standard de SharePoint « Lecture ».